

COPYRIGHT © Hangzhou EZVIZ Software Co., Ltd. Wszelkie prawa zastrzeżone.

Wszelkie informacje podane w tym podręczniku, takie jak sformułowania, zdjęcia i wykresy, są własnością firmy Hangzhou EZVIZ Software Co., Ltd. (zwaną dalej „EZVIZ”). Zabronione jest powielanie, modyfikowanie, tłumaczenie lub rozpowszechnianie niniejszego podręcznika użytkownika (zwanego dalej „podręcznikiem”), częściowo lub w całości, niezależnie od metody, bez uprzedniego uzyskania zezwolenia od firmy EZVIZ. Jeżeli nie uzgodniono inaczej, firma EZVIZ nie udziela żadnych gwarancji i nie składa żadnych deklaracji, jawnych lub dorozumianych, dotyczących podręcznika.


O tym podręczniku

Podręcznik zawiera instrukcje dotyczące korzystania z produktu i obchodzenia się z nim. Zdjęcia, rysunki, wykresy i pozostałe informacje zamieszczono w tym dokumencie wyłącznie dla celów informacyjnych i opisowych. Informacje zamieszczone w podręczniku mogą ulec zmianie bez powiadomienia w związku z aktualizacjami oprogramowania układowego lub w innych okolicznościach. Najnowsza wersja jest dostępna w witrynie internetowej EZVIZ™ (<http://www.ezviz.com>).

Historia wersji

Nowe wydanie – maj 2026

Potwierdzenie znaków towarowych

EZVIZ™, ™, oraz inne znaki towarowe i logo EZVIZ są własnością firmy EZVIZ w różnych jurysdykcjach. Inne znaki towarowe i logo, użyte w tej publikacji, należą do odpowiednich właścicieli.

Zastrzeżenia prawne

W PEŁNYM ZAKRESIE DOZWOLONYM PRZEZ OBOWIĄZUJĄCE PRAWO OPISANY PRODUKT ORAZ ZWIĄZANE Z NIM WYPOSAŻENIE, OPROGRAMOWANIE APLIKACYJNE I OPROGRAMOWANIE UKŁADOWE SĄ UDOSTĘPNIANE BEZ GWARANCJI, ZE WSZYSTKIMI USTERKAMI I BŁĘDAMI, A FIRMA EZVIZ NIE UDZIELA ŻADNYCH GWARANCJI, WYRAŹNYCH ANI DOROZUMIANYCH, TAKICH JAK GWARANCJA PRZYDATNOŚCI HANDLOWEJ, DOSTATECZNEJ JAKOŚCI, PRZYDATNOŚCI DO OKREŚLONEGO CELU I OCHRONY PRAW STRON TRZECICH. NIEZALEŻNIE OD OKOLICZNOŚCI FIRMA EZVIZ, JEJ CZŁONKOWIE ZARZĄDU, KIEROWNICTWO, PRACOWNICY I AGENCI NIE PONOSZĄ ODPOWIEDZIALNOŚCI ZA STRATY SPECJALNE, WYNIKOWE, PRZYPADKOWE LUB POŚREDNIE, TAKIE JAK STRATA OCZEKIWANYCH ZYSKÓW Z DZIAŁALNOŚCI BIZNESOWEJ, PRZERWY W DZIAŁALNOŚCI BIZNESOWEJ ALBO STRATA DANYCH LUB DOKUMENTACJI, ZWIĄZANE Z UŻYCIEM TEGO PRODUKTU, NAWET JEŻELI FIRMA EZVIZ ZOSTAŁA POINFORMOWANA O MOŻLIWOŚCI WYSTĄPIENIA STRAT TEGO TYPU.

W PEŁNYM ZAKRESIE DOZWOLONYM PRZEZ PRAWO, NIEZALEŻNIE OD OKOLICZNOŚCI, CAŁKOWITA ODPOWIEDZIALNOŚĆ FIRMY EZVIZ ZA WSZELKIE SZKODY ZWIĄZANE Z PRODUKTEM NIE BĘDZIE PRZEKRACZAĆ CENY ZAKUPU PRODUKTU Z PIERWSZEJ RĘKI.

FIRMA EZVIZ NIE PONOSI ODPOWIEDZIALNOŚCI ZA ZRANIENIE OSÓB LUB USZKODZENIE MIENIA NA SKUTEK PRZERW W DZIAŁANIU PRODUKTU LUB ZAKOŃCZENIA ŚWIADCZENIA USŁUG W NASTĘPUJĄCYCH OKOLICZNOŚCIACH: (a) INSTALACJA LUB UŻYTKOWANIE NIEZGODNE Z ZALECENIAMI PRODUCENTA, (b) OCHRONA INTERESU NARODOWEGO LUB PUBLICZNEGO, (c) OKOLICZNOŚCI UZNAWANE ZA SIŁĘ WYŻSZĄ W ASPEKcie PRAWNYM, (d) DZIAŁANIA UŻYTKOWNIKA LUB OSÓB TRZECICH, ŁĄCZNIE Z UŻYCIEM MIĘDZY INNYMI PRODUKTÓW, OPROGRAMOWANIA LUB APLIKACJI STRON TRZECICH.

W PRZYPADKU PRODUKTU Z DOSTĘPEM DO INTERNETU UŻYTKOWNIK KORZYSTA Z PRODUKTU NA WŁASNE RYZYKO. FIRMA EZVIZ NIE PONOSI ODPOWIEDZIALNOŚCI ZA NIEPRAWIDŁOWE FUNKCJONOWANIE PRODUKTU, NIEAUTORYZOWANE UJAWNIENIE DANYCH OSOBOWYCH ALBO INNE SZKODY WYNIKAJĄCE Z ATAKU CYBERNETYCZNEGO LUB HAKERSKIEGO, DZIAŁANIA WIRUSÓW KOMPUTEROWYCH LUB INNYCH ZAGROZEŃ WYSTĘPUJĄCYCH W INTERNECIE. FIRMA EZVIZ ZAPEWNI JEDNAK POMOC TECHNICZNĄ W ODPOWIEDNIM CZASIE, JEŻELI BĘDZIE TO WYMAGANE. PRZEPISY DOTYCZĄCE MONITORINGU I OCHRONY DANYCH OSOBOWYCH SĄ ZALEŻNE OD JURYSDYKCJI. PRZED UŻYCIEM TEGO PRODUKTU NALEŻY ZAPOZNAĆ SIĘ ZE WSZYSTKIMI ODPOWIEDNIMI PRZEPISAMI OBOWIĄZUJĄCYMI W DANEJ JURYSDYKCJI, ABY UPEWNIĆ SIĘ, ŻE PRODUKT JEST UŻYWANY ZGODNIE Z PRAWEM. FIRMA EZVIZ NIE PONOSI ODPOWIEDZIALNOŚCI W PRZYPADKU UŻYCIA TEGO PRODUKTU DO CELÓW NIEZGODNYCH Z PRAWEM.

W PRZYPADKU NIEZGODNOŚCI POWYŻSZYCH POSTANOWIEŃ Z OBOWIĄZUJĄCYM PRAWEM WYŻSZY PRIORYTET BĘDZIE MIAŁO OBOWIĄZUJĄCE PRAWO.

Spis treści

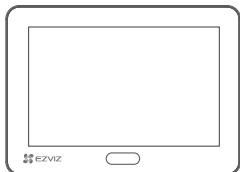
Uwaga	1
Zawartość opakowania	1
Przegląd	2
1. Kamera.....	2
2. Panel.....	2
3. Podstawa montażowa	3
Konfiguracja	4
Pobieranie aplikacji EZVIZ	4
Instalacja	4
1. Zainstaluj kartę microSD™ (opcjonalnie)	4
2. Instalacja wziernika drzwiowego	5
Włącz zasilanie	10
Dodawanie urządzeń do aplikacji EZVIZ	11
Konserwacja	12
1. Naładuj panel	12
2. Przywróć ustawienia fabryczne	12
Wyświetlanie obrazu z urządzenia	13
EZVIZ Connect	15
1. Korzystanie z asystenta Amazon Alexa.....	15
2. Korzystanie z asystenta Google.....	16
Inicjatywy dotyczące korzystania z produktów wideo	17
Dodatek	18
1. Akumulator litowo-jonowy.....	18
2. Bezpieczne wyjmowanie i wymiana baterii.....	18

Uwaga

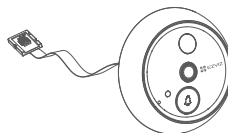


- Chronić kamerę przed niekorzystnymi warunkami otoczenia, takimi jak wysoka temperatura, wilgotność, rozpylona woda słona lub deszcz, które mogą spowodować uszkodzenie.
- Nie naciskaj czujnika ani obiektywu kamery, w przeciwnym razie urządzenie może zostać uszkodzone.
- Nie ciągnij mocno przewodu kamery i chroń się przed skałeczeniem przewodem. Gwarancja nie obejmuje uszkodzeń przewodu spowodowanych niewłaściwym użytkowaniem.

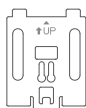
Zawartość opakowania



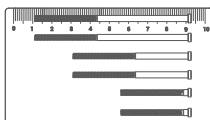
Panel (1 szt.)



Kamera (1 szt.)



Podstawa montażowa (1 szt.)



Śruby (6 szt.)



Przewód zasilający (1 szt.)



Instrukcja zgodności regulacyjnej
(2 szt.)



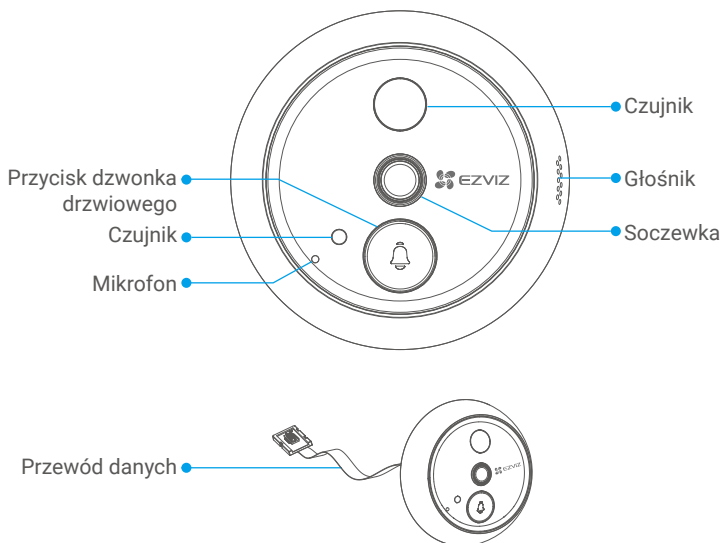
Podręcznik szybkie wprowadzenie
(1 szt.)



Naklejka do monitorowania wideo/
audio (1 szt.)

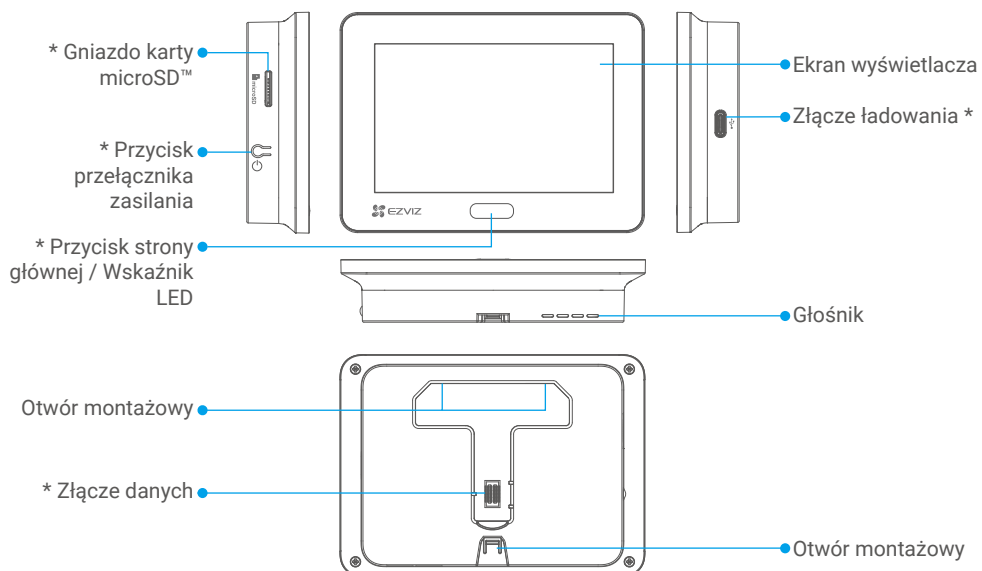
Przegląd

1. Kamera



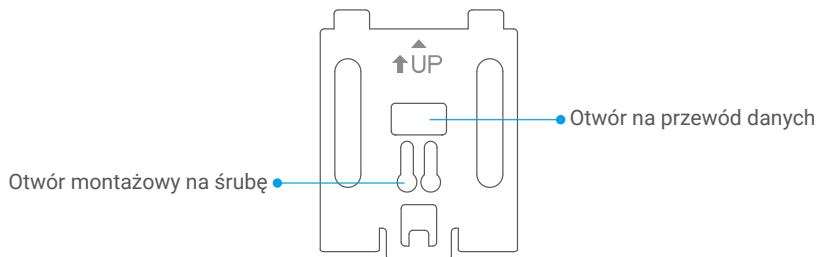
i Nie zasłaniaj czujników i obiektywu.

2. Panel



Nazwa	Opis
Gniazdo karty microSD™	Umieść kartę microSD™ (zakupioną oddzielnie) w tym gnieździe. Przed użyciem karty należy ją zainicjować w aplikacji EZVIZ. Zalecana karta: Klasa 10; maksymalna pojemność 512 GB.
Przycisk przełącznika zasilania	<ul style="list-style-type: none"> • Włączanie/wyłączanie zasilania: Naciśnij i przytrzymaj przez 3 sekundy, aby włączyć lub wyłączyć wizjer. • Włącz/wyłącz podgląd na żywo: Gdy wizjer jest włączony, naciśnij raz, aby włączyć lub wyłączyć podgląd na żywo. • Potwierdzenie działania: Podczas obsługi ekranu panelu przycisk może być używany do potwierdzenia.
Przycisk strony głównej	<ul style="list-style-type: none"> • Włącz/wyłącz podgląd na żywo: Gdy wizjer jest włączony, naciśnij raz, aby włączyć lub wyłączyć podgląd na żywo. • Resetowanie: Naciśnij i przytrzymaj przez 3 sekundy, aby ponownie uruchomić urządzenie i przywrócić ustawienia fabryczne. • Potwierdzenie działania: Podczas obsługi ekranu panelu przycisk może być używany do potwierdzenia.
Wskaźnik LED	Gdy przycisk dzwonnka na kamerze zostanie naciśnięty lub gdy kamera wykryje kogoś przed drzwiami, wskaźnik się włącza.
Złącze ładowania	Podłącz go do gniazdka za pomocą adaptera zasilania (DC5V 2,5A, kupowany osobno), aby naładować panel.
Złącze danych	Połącz z przewodem danych kamery.

3. Podstawa montażowa



Konfiguracja

Wykonaj poniższe kroki, aby skonfigurować wziernik drzwiowy:

1. Pobierz aplikację EZVIZ i zaloguj się na koncie w aplikacji EZVIZ.
2. Zainstaluj wizjer.
3. Włącz wziernik drzwiowy.
4. Dodaj wziernik drzwiowy do swojego konta EZVIZ.

Pobieranie aplikacji EZVIZ

i Przed pobraniem aplikacji:

- Jeśli aplikacja jest już zainstalowana, sprawdź, czy jest to najnowsza wersja, wyszukując aktualizacje w sklepie z aplikacjami.
- Jeśli aplikacja nie jest zainstalowana, wykonaj poniższe kroki, aby ją pobrać.

1. Połącz telefon komórkowy z siecią Wi-Fi (zalecane).
2. Pobierz aplikację EZVIZ, wyszukując „EZVIZ” w App Store lub Google Play™.
3. Zarejestruj konto EZVIZ i zaloguj się do aplikacji.

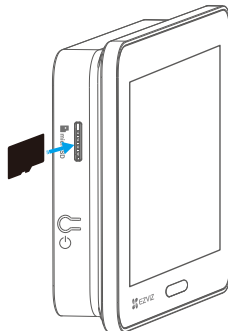


Instalacja

i Zaleca się całkowite naładowanie panelu przed pierwszym użyciem. Przejdź do ["Naładuj panel"](#).

1. Zainstaluj kartę microSD™ (opcjonalnie)

1. Umieść kartę microSD™ (zakupioną oddzielnie) w tym gnieździe.






i Przed użyciem zainstalowanej karty microSD™ należy ją zainicjować w aplikacji EZVIZ.

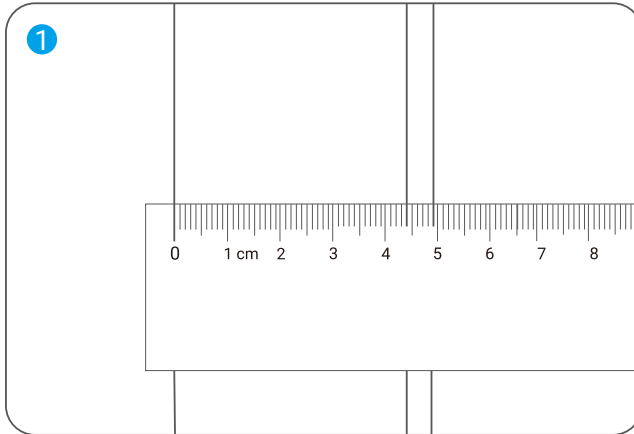
2. W aplikacji EZVIZ naciśnij opcję Lista nagrań w oknie Ustawienia urządzenia, aby sprawdzić stan karty microSD™.
3. Jeżeli karta microSD™ ma stan „Niezainicjowany”, naciśnij tę etykietę, aby zainicjować kartę. Status zmieni się na W użyciu, umożliwiając przechowywanie filmów.

2. Instalacja wziernika drzwiowego

Jeśli masz już wizjer, zainstaluj urządzenie w tym samym miejscu. Jeśli nie, proszę wywiercić otwór o średnicy około 14 mm (nie więcej niż 50 mm) i około 145 cm odległości od podłoża, aby uzyskać dobry efekt widzenia.

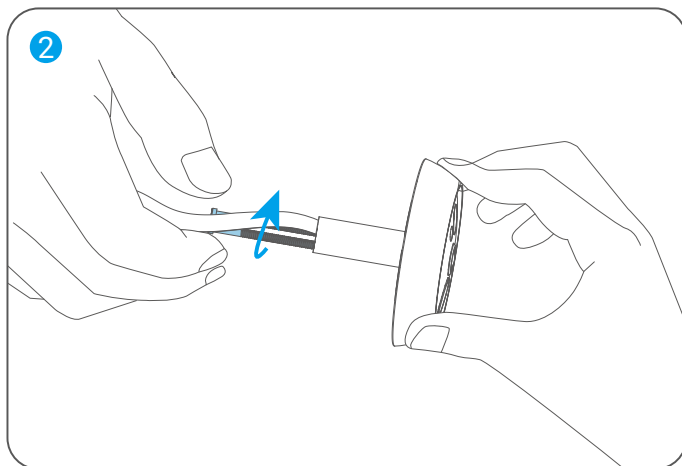
1. Zmierz grubość drzwi i wybierz odpowiednie śruby. Następnie wywierć otwór w drzwiach.

Grubość	Wkręt
35 mm do 60 mm	
60 mm do 85 mm	
85 mm do 105 mm	

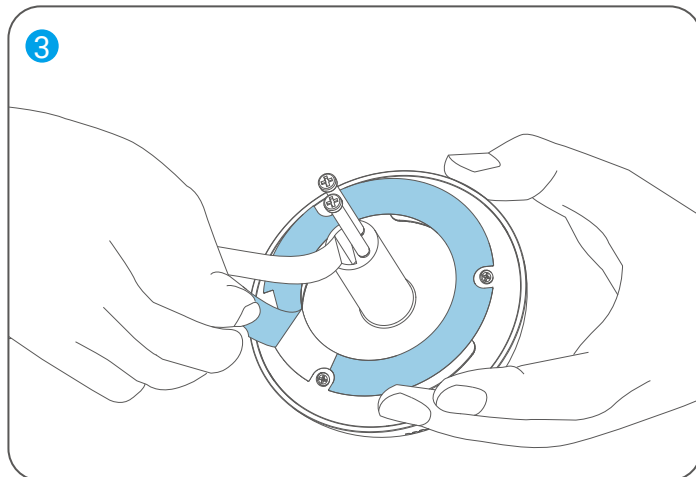


2. Wkręć śruby w tył kamery, nie dokręcając.

i Po prostu napraw to, bez konieczności dokręcania.

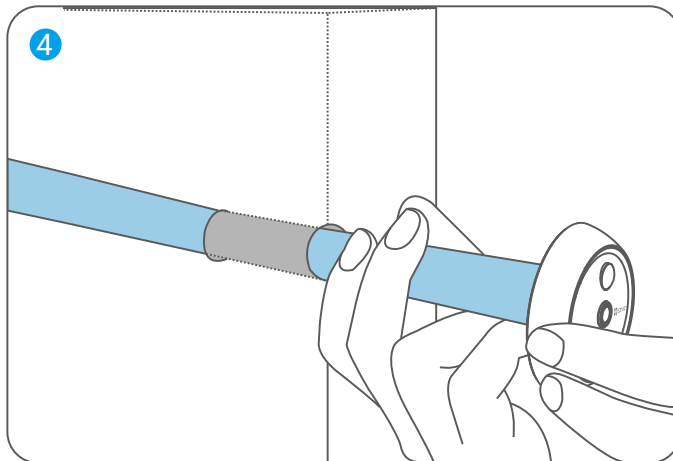


3. Oderwij papier ochronny.

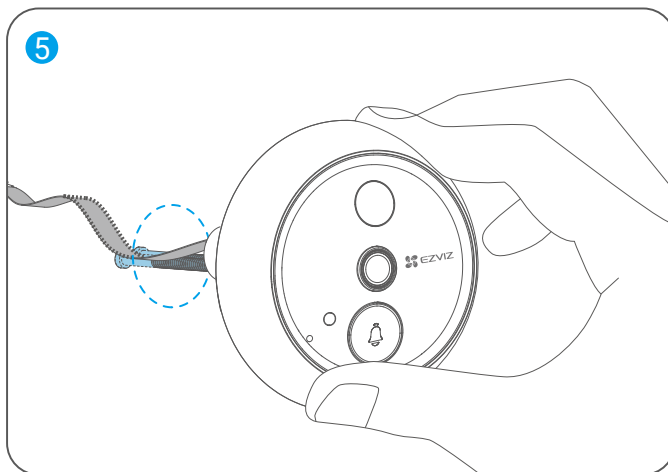


4. Przełóż śruby i przewód przez drzwi.

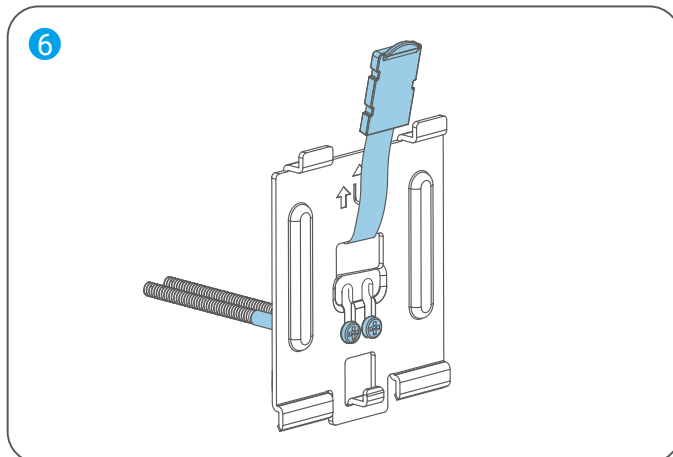
i Owiń je w papierową tubę, aby ułatwić włożenie.



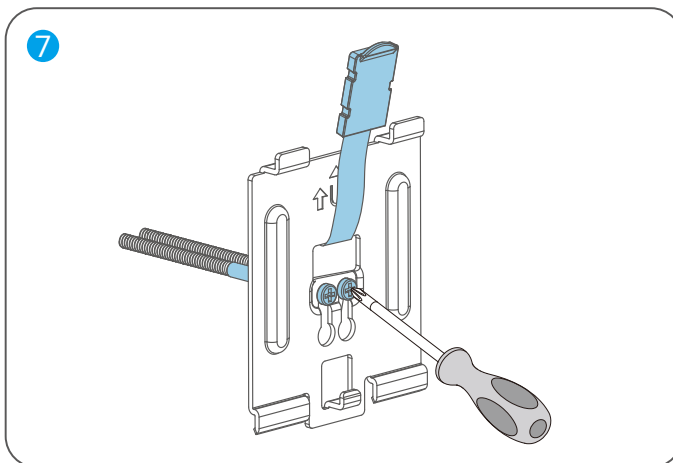
5. Dostosuj pozycję kamery tak, aby przycisk dzwonka znajdował się na dolnej stronie, i delikatnie przysuń ją do drzwi.



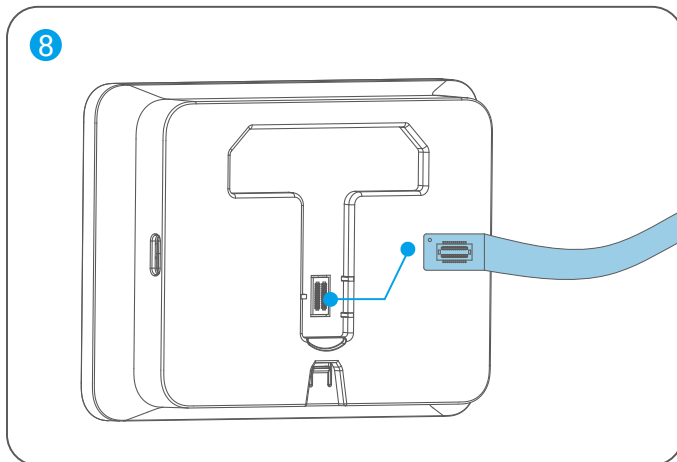
6. Wyjmij podstawę montażową i przeprowadź śruby oraz przewód danych kamery przez otwory montażowe na śruby w podstawie montażowej.



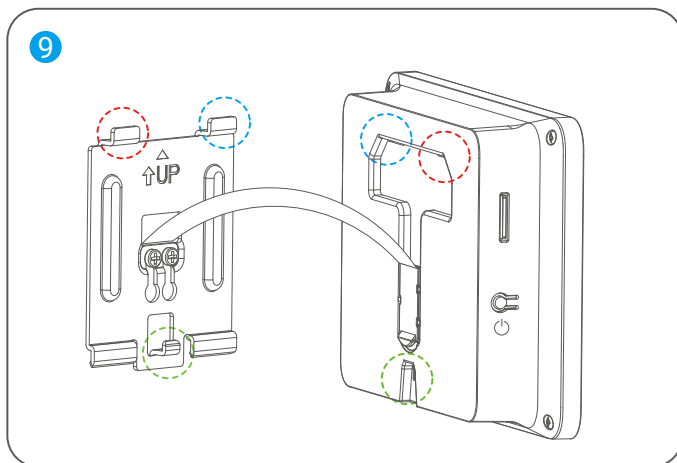
7. Dostosuj pozycję podstawy, aby upewnić się, że strzałka na podstawie wskazuje w górę, a następnie dokręć śruby.



8. Podłącz przewód danych kamery do interfejsu danych z tyłu panelu.



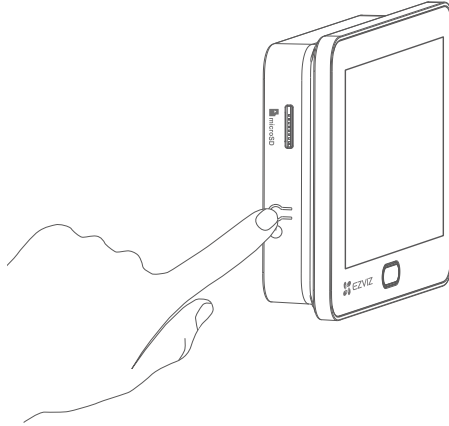
9. Wyrównaj podstawę z otworami montażowymi panelu i przesunij panel w dół, aż usłyszysz kliknięcie, co oznacza, że panel jest bezpiecznie osadzony na podstawie montażowej.



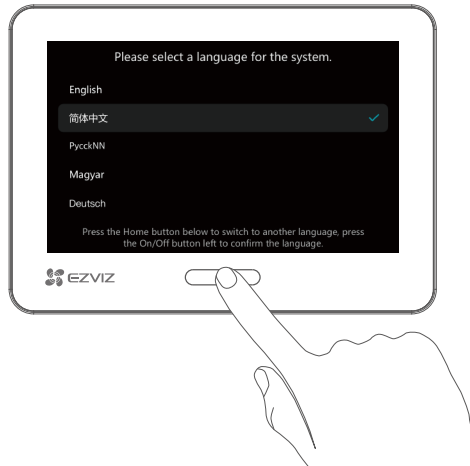
10. Po instalacji usuń wszystkie folie ochronne z obiektywu kamery i panelu.

Włącz zasilanie

1. Naciśnij i przytrzymaj przycisk Włącz/Wyłącz przez 3 sekundy, aby włączyć panel.



2. Naciśnij przycisk główny, aby przełączać się między językami. Następnie naciśnij przycisk Włącz/Wyłącz na panelu, aby potwierdzić.



Dodawanie urządzeń do aplikacji EZVIZ

1. Na swoim smartfonie zaloguj się na konto EZVIZ, na ekranie głównym dotknij „+” w prawym górnym rogu, aby przejść do strony skanowania kodu QR.
2. Zeskanuj kod QR widoczny na ekranie panelu.



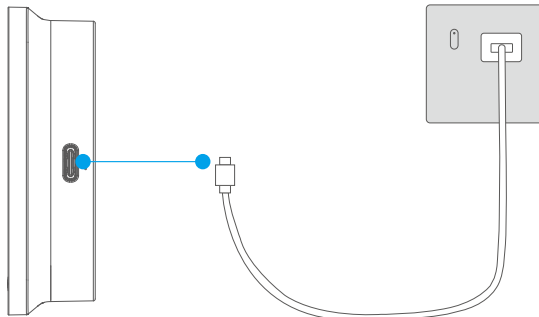
3. Postępuj zgodnie z kreatorem aplikacji, aby zakończyć konfigurację Wi-Fi i dodać panel do swojego konta EZVIZ.

i Jeśli nie udało się uzyskać kodu QR lub chcesz ponownie skonfigurować Wi-Fi, naciśnij i przytrzymaj przycisk domowy przez 3 sekundy, aby zresetować i powtórzyć powyższe kroki.

Konserwacja

1. Naładuj panel

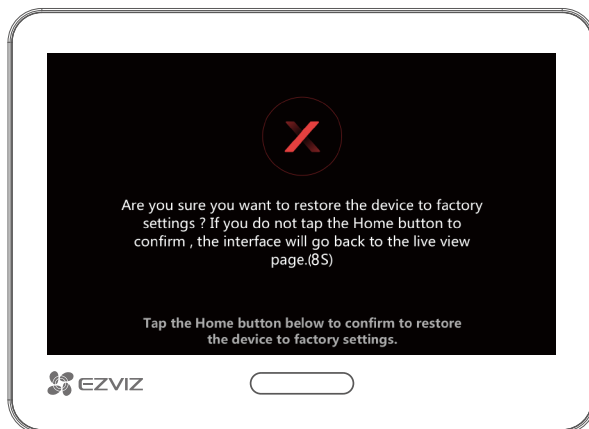
Jeśli panel jest rozładowany, podłącz go do gniazdka za pomocą adaptera zasilania (DC5V 2.5A, kupowany osobno).



- Nie ładuj panelu, gdy temperatura otoczenia przekracza 45°C lub jest poniżej 0°C.
- Przed podłączeniem panelu do ładowania za pomocą adaptera zasilania, zdejmij panel z podstawy montażowej.
- Podczas ładowania panel zostanie automatycznie włączony.
- Aby odłączyć zasilanie, odłącz złącze zasilania od panelu.

2. Przywróć ustawienia fabryczne

Naciśnij i przytrzymaj przycisk główny przez 3 sekundy, aż urządzenie wyemituje sygnał dźwiękowy, a na ekranie pojawi się następująca strona. Naciśnij przycisk główny raz, aby potwierdzić przed zakończeniem 8-sekundowego odliczania.



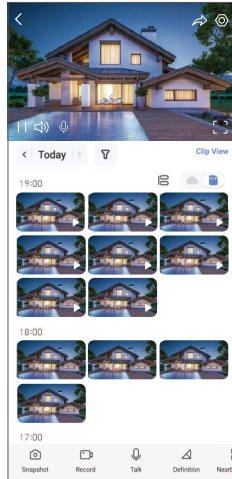
Uwaga! Wszystkie ustawienia zostaną przywrócone do ustawień fabrycznych.

Wyświetlanie obrazu z urządzenia

1. Widok na żywo

i Interfejs aplikacji może zostać zmieniony w związku z wprowadzanymi aktualizacjami.

Uruchom aplikację EZVIZ, stuknij kartę urządzenia tego wizjera, aby przejść do strony urządzenia. Następnie dotknij przycisku Podgląd na żywo, aby przejść do strony podglądu na żywo, gdzie możesz oglądać i słuchać transmisji na żywo, robić zdjęcia, nagrywać filmy i wybierać rozdzielczość wideo według potrzeb.



i Przesuń palec w lewo i w prawo na ekranie, aby wyświetlić więcej ikon.

Ikona	Opis
	Udostępnij. Udostępnianie urządzenia wybranej osobie.
	Konfiguracja. Wyświetlanie lub zmiana ustawień urządzenia.
	Pełny ekran. Naciśnij przycisk, aby wyświetlić obraz w trybie pełnego ekranu dla danego pola widzenia.
	Zdjęcie. Wykonanie zdjęcia.
	Nagrywanie. Ręczne rozpoczęcie/kończenie nagrywania.
	Rozmowa. Dotknij, aby porozmawiać z osobami przed kamerą.
	Rozdzielczość. Naciśnij, aby wybrać rozdzielczość wideo.
	Urządzenie w pobliżu. Dotknij, aby wybrać dostępne pobliskie urządzenia do podglądu na wielu ekranach.
	PIP (Obraz w obrazie). Stuknij, aby obejrzeć wideo nad innymi aplikacjami.
	Wskazówka. Dotknij, aby wyświetlić więcej informacji o urządzeniu.
	Przestaw. Zmień sekwencję wszystkich powyższych funkcji.

2. Konfiguracja

Na stronie Ustawienia można konfigurować ustawienia urządzenia.

Parametr	Opis
Nazwa	Naciśnij, aby edytować nazwę urządzenia.
Bateria	W tym polu jest wyświetlany poziom naładowania baterii i można wybrać tryb pracy urządzenia.
Detekcja inteligentna	Możesz włączyć/wyłączyć wykrywanie kształtu człowieka dla swojego urządzenia.
Powiadomienie o wiadomości	Możesz zarządzać powiadomieniami z urządzenia i aplikacji EZVIZ.
Ustawienia audio	Możesz ustawić odpowiednie parametry audio dla swojego urządzenia.
Ustawienia obrazu	Możesz ustawić odpowiednie parametry obrazu dla swojego urządzenia.
Ustawienia ekranu	Dostosowanie jasności ekranu i czasu automatycznego blokowania ekranu.
Ustawienia oświetlenia	Zmiana ustawień oświetlenia urządzenia.
Lista nagrań	Możesz zobaczyć tutaj status karty microSD™.
Odpowiedź odwiedzającego	Możesz włączyć automatyczną odpowiedź i dodać odpowiedź głosową. Jeśli ktoś naciśnie przycisk dzwonka do drzwi i nikt nie odpowie w określonym czasie, automatycznie zostanie wysłana odpowiedź głosowa.
Ustawienia prywatności	Możesz szyfrować swoje filmy z użyciem hasła szyfrowania oraz dostosowywać obszar prywatny.
Ustawienia Sieciowe	W tym polu są wyświetlane informacje o stanie połączenia.
Informacje o urządzeniu	W tym polu są wyświetlane informacje o urządzeniu, w tym podręcznik użytkownika.
Chmura EZVIZ	Można subskrybować magazyn chmurowy i zarządzać nim.
Udostępnij urządzenie	Można udostępnić urządzenie członkom rodziny lub gościom.
Usuń urządzenie	Naciśnij, aby usunąć urządzenie z aplikacji EZVIZ.

1. Korzystanie z asystenta Amazon Alexa

Ta procedura umożliwia sterowanie urządzeniami EZVIZ przy użyciu asystenta Amazon Alexa. W razie napotkania jakichkolwiek problemów w trakcie tej procedury zapoznaj się z rozdziałem Rozwiązywanie problemów.

Zanim rozpoczniesz, upewnij się, że spełnione są następujące warunki:

1. Urządzenia EZVIZ są połączone z aplikacją EZVIZ.
2. Opcje „Szyfrowanie wideo” i „Audio” na ekranie „Ustawienia urządzenia” w aplikacji EZVIZ są wyłączone.
3. Masz urządzenie z obsługą asystenta Alexa (tzn. Echo Spot, Echo-Show, All-new Echo-Show, Fire TV (wszystkie wersje), Fire TV stick (tylko druga wersja), or Fire TV Edition smart TVs).
4. Aplikacja Amazon Alexa jest zainstalowana na urządzeniu inteligentnym i konto zostało utworzone.

Aby sterować urządzeniami EZVIZ przy użyciu asystenta Amazon Alexa:

1. Otwórz aplikację Alexa i wybierz pozycję „Umiejętności i gry” z menu.
2. Na ekranie „Umiejętności i gry” wyszukaj „EZVIZ”. Zostaną wyświetlone umiejętności EZVIZ.
3. Wybierz umiejętność urządzenia EZVIZ, a następnie dotknij WŁĄCZ, ABY UŻYWAĆ.
4. Wprowadź swoją nazwę użytkownika i hasło EZVIZ, a następnie stuknij Zaloguj się.
5. Dotknij przycisku Autoryzuj, aby zezwolić asystentowi Alexa na dostęp do konta EZVIZ. Dzięki temu będzie on mógł sterować urządzeniami EZVIZ.
6. Zostanie wyświetlony komunikat „Pomyślnie połączono EZVIZ”. Dotknij pozycji WYKRYJ URZĄDZENIA, aby umożliwić asystentowi Alexa znalezienie wszystkich urządzeń EZVIZ.
7. Wyświetl ponownie menu aplikacji Alexa i wybierz pozycję „Urządzenia”, aby wyświetlić wszystkie swoje urządzenia EZVIZ.

Polecenia głosowe

Odkryj nowe inteligentne urządzenie za pomocą menu „Smart Home” w aplikacji asystenta Alexa lub funkcję sterowania głosowego asystenta Alexa.

Po wykryciu urządzenia można sterować nim przy użyciu poleceń głosowych. Można wypowiadać proste polecenia głosowe dla asystenta Alexa.

Rozwiązywanie problemów

Co zrobić, jeżeli asystent Alexa nie może wykryć urządzenia?

Sprawdź, czy połączenie internetowe działa prawidłowo.

Spróbuj uruchomić ponownie urządzenie inteligentne i ponownie wykryj urządzenie w Alexie.

Dlaczego w aplikacji Alexa jest wyświetlany stan urządzenia „Offline”?

Być może urządzenie zostało rozłączone z siecią. Uruchom ponownie urządzenie inteligentne i wykonaj ponowne wykrywanie w Alexie.

Sprawdź, czy router jest połączony z Internetem, i spróbuj ponownie.

-  Aby dowiedzieć się, w których krajach dostępny jest asystent Amazon Alexa, skorzystaj z oficjalnej witryny internetowej Amazon Alexa.

2. Korzystanie z asystenta Google

Asystent Google Assistant umożliwia uaktywnianie urządzenia EZVIZ i wyświetlanie podglądu na żywo przy użyciu poleceń głosowych.

Upewnij się, że spełnione są następujące warunki:

1. Aplikacja EZVIZ jest uruchomiona.
2. Opcje „Szyfrowanie wideo” i „Audio” na ekranie „Ustawienia urządzenia” w aplikacji EZVIZ są wyłączone.
3. Uruchomiony moduł Chromecast jest podłączony do telewizora.
4. Aplikacja Google Assistant jest zainstalowana na telefonie.

Aby rozpocząć, wykonaj poniższe kroki:

1. Skonfiguruj urządzenie EZVIZ i upewnij się, że współpracuje ono prawidłowo z aplikacją.
2. Pobierz aplikację Google Home z App Store lub Google Play™ i zaloguj się na swoje konto Google.
3. Na ekranie Myhome w lewym górnym rogu dotknij pozycji "+", a następnie z menu wybierz pozycję „Skonfiguruj urządzenie”, aby przejść do interfejsu konfiguracji.
4. Naciśnij przycisk „Obsługiwane przez Google” i wyszukaj „EZVIZ”, aby wyświetlić umiejętności EZVIZ.
5. Wprowadź swoją nazwę użytkownika i hasło EZVIZ, a następnie stuknij Zaloguj się.
6. Naciśnij przycisk Autoryzuj, aby zezwolić asystentowi Google na dostęp do konta EZVIZ i sterowanie urządzeniami EZVIZ.
7. Naciśnij przycisk Powrót do aplikacji.
8. Wykonaj powyższe kroki, aby ukończyć autoryzację. Po ukończeniu synchronizacji usługa EZVIZ zostanie uwzględniona na Twojej liście usług. Aby wyświetlić listę zgodnych urządzeń na koncie EZVIZ, naciśnij ikonę usługi EZVIZ.
9. Wypróbuj kilka poleceń. Użyj nazwy kamery utworzonej podczas konfigurowania systemu.

Użytkownicy mogą zarządzać urządzeniami indywidualnie lub zbiorczo. Dodając urządzenia do pomieszczenia, użytkownicy mogą sterować grupą urządzeń równocześnie przy użyciu jednego polecenia.

Aby uzyskać więcej informacji, skorzystaj z poniższego łącza:

<https://support.google.com/googlehome/answer/7029485?co=GENIE.Platform%3DAndroid&hl=en>

 Aby uzyskać więcej informacji dotyczących urządzenia, skorzystaj z witryny internetowej www.ezviz.com/pl.

Inicjatywy dotyczące korzystania z produktów wideo

Szanowni Użytkownicy EZVIZ,

Technologia wpływa na każdy aspekt naszego życia. Jako firma technologiczna z perspektywą na przyszłość jesteśmy coraz bardziej świadomi roli, jaką technologia odgrywa w poprawie efektywności i jakości naszego życia. Jednocześnie jesteśmy świadomi potencjalnej szkodliwości niewłaściwego użytkowania. Na przykład, produkty wideo mogą rejestrować realne, pełne i klarowne obrazy, dlatego posiadają wielką wartość w reprezentowaniu faktów. Niemniej niewłaściwe rozpowszechnianie, wykorzystywanie i/lub przetwarzanie nagrań wideo może naruszać prywatność, uzasadnione prawa i interesy innych osób.

Zapewniamy, że innowacyjne technologie służą dobru, dlatego w firmie EZVIZ gorliwie zalecamy, aby każdy użytkownik korzystał z produktów wideo w sposób prawidłowy i odpowiedzialny, co wspólnie zapewnia korzystne warunki, w których wszelkie praktyki i korzystanie z nich są zgodne z obowiązującymi przepisami i rozporządzeniami, szanują interesy i prawa jednostek oraz wspierają moralność społeczną.

Poniżej przedstawiamy inicjatywy EZVIZ, które zasługują na Państwa uwagę:

1. Każdy ma uzasadnione prawo do prywatności, a korzystanie z urządzeń wideo nie powinno być sprzeczne z tym uzasadnionym prawem. Dlatego podczas instalacji urządzeń wideo w miejscach publicznych należy w rozsądny i skuteczny sposób wyświetlić ostrzeżenie wyjaśniające zasięg monitorowania. W przypadku przestrzeni niepublicznych należy rozważyć ocenę prawa i interesy osób, które uczestniczą w procesie, w tym między innymi instalację urządzeń wideo wyłącznie po uzyskaniu zgody zainteresowanych stron oraz zakazanie instalowania niewidocznych urządzeń wideo bez powiadomienia innych osób.
2. Produkty wideo obiektywnie rejestrują nagrania rzeczywistych działań w określonym czasie i przestrzeni. Użytkownicy muszą z góry wskazać osoby i prawa, które mogą być wykorzystane w tym celu, aby zapobiec naruszeniu prawa do portretów, prywatności lub innych praw innych osób i chronić się przy użyciu produktów wideo. Warto zauważyć, że jeśli zdecydujesz się włączyć funkcję nagrywania dźwięku na swojej kamerze, będzie ona rejestrować dźwięki, w tym rozmowy, w zasięgu monitorowania. Zdecydowanie zalecamy dokładną ocenę potencjalnych źródeł dźwięku w zakresie monitoringu, aby w pełni zrozumieć konieczność i racjonalność przed włączeniem funkcji nagrywania dźwięku.
3. Produkty wideo w użyciu będą systematycznie generować dane audio lub wizualne z rzeczywistych scen – możliwe, że będą zawierać informacje biometryczne, takie jak obrazy twarzy – na podstawie wyboru funkcji produktu przez użytkownika. Takie dane mogą być wykorzystywane lub przetwarzane do celów użytkowania. Produkty wideo to tylko narzędzia technologiczne, które nie mogą i nie praktykują ludzkich standardów prawnych i moralnych, aby kierować legalnym i właściwym wykorzystaniem danych. Metody i cele osób kontrolujących i wykorzystujących generowane dane są istotne. Dlatego administratorzy danych powinni nie tylko ściśle przestrzegać obowiązujących przepisów prawa, ale także w pełni szanować nieobowiązkowe zasady, w tym międzynarodowe konwencje, normy moralne, normy kulturowe, porządek publiczny i lokalne zwyczaje. Ponadto zawsze powinniśmy priorytetowo traktować ochronę prywatności i praw do wizerunku oraz inne uzasadnione interesy.
4. Dane wideo ciągle generowane przez produkty wideo niosą prawa, wartości i inne wymagania różnych interesariuszy. Dlatego niezwykle ważne jest zapewnienie bezpieczeństwa danych i ochrony produktów przed intruzami. Każdy użytkownik i administrator danych podejmie wszelkie rozsądne i niezbędne środki w celu maksymalizacji bezpieczeństwa produktów i danych, uniknięcia wycieku danych, niewłaściwego ujawnienia lub nieprawidłowego wykorzystania, w tym między innymi ustanowienia kontroli dostępu, wybrania odpowiedniego środowiska sieciowego, do którego są podłączane produkty wideo, ustanowienia i ciągłej optymalizacji bezpieczeństwa sieci.
5. Produkty wideo w znacznym stopniu przyczyniły się do poprawy bezpieczeństwa naszego społeczeństwa, a my wierzymy, że będą nadal odgrywać pozytywną rolę w różnych aspektach naszego codziennego życia. Jakkolwiek próby nadużycia tych produktów w celu naruszenia praw człowieka lub prowadzenia nielegalnych działań są sprzeczne z samą istotą wartości innowacji technologicznych i rozwoju produktów. Zachęcamy każdego użytkownika do ustanowienia własnych metod i zasad oceny i monitorowania korzystania z urządzeń wideo, aby zapewnić, że są one zawsze używane prawidłowo, rozważnie i z dobrą wolą.

1. Akumulator litowo-jonowy

Typ baterii urządzenia: Przenośna bateria.

Model baterii: H765965P

Napięcie znamionowe: 3,8 V DC

Pojemność znamionowa: 4600 mAh

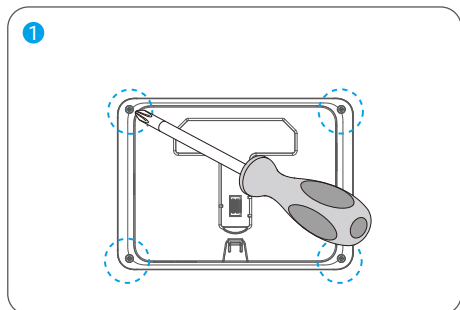
Producent baterii: Phenix New Energy (Huizhou) Co., Ltd.

Skład chemiczny	Wzór chemiczny	Numer CAS.	Waga (%)
Tlenek kobaltu litu	LiCoO_2	12190-79-3	47,29%
Nanorurki	CNT	1333-86-4	0,46%
Polifluorek winylidenu (PVDF)	PVDF	24937-79-9	0,52%
Folia aluminiowa	AL	7429-90-5	5,01%
Folia miedziana	Cu	7440-50-8	7,35%
Grafit	C	7782-42-5	25,01%
Super P	S-P	7782-42-5	0,24%
Guma styrenowo-butadienowa	SBR	61789-96-6	0,95%
Sól sodowa karboksymetylocelulozy	CMC	9000-11-7	0,40%
Polipropylen	$(\text{C}_2\text{H}_4)_n$	9002-88-4	0,30%

2. Bezpieczne wyjmowanie i wymiana baterii

- Zaleca się użycie tego samego modelu baterii (odniesienie do **"Akumulator litowo-jonowy"**) lub baterii o tych samych specyfikacjach do wymiany.
- Aby zainstalować nową baterię, wykonaj kroki usuwania starej baterii w odwrotnej kolejności.

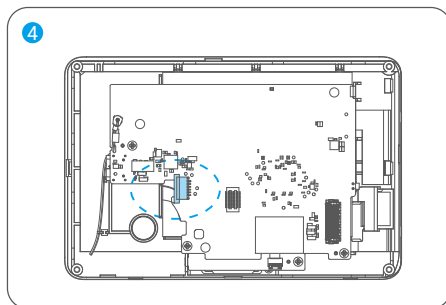
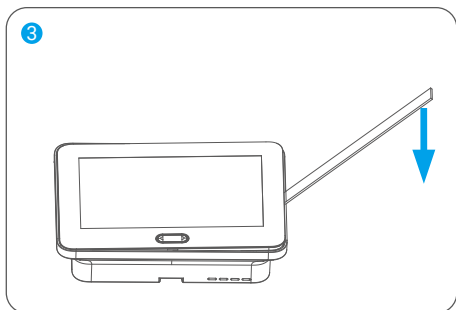
1. Usuń cztery śruby z tyłu panelu.



2. Włóż płaski narzędzie do podważania w szczelinę między szkłem ekranu a obudową.

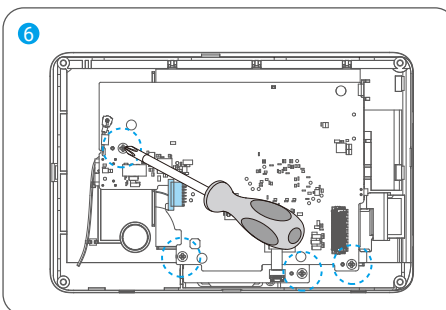
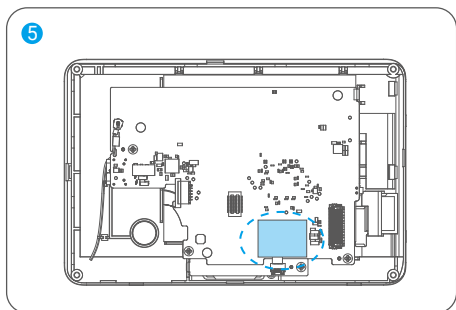


3. Naciśnij płaski narzędzie podważające, aby unieść ekran i oddzielić go od tylnej obudowy.
4. Odłącz gniazdo baterii.



5. Zdejmij tkaninę acetatową.

6. Użyj śrubokręta, aby usunąć te cztery śruby.



7. Odłącz wszystkie złącza i usuń płytkę drukowaną (PCB).

8. Włóż plastikowy spudger z prawej strony pod spód baterii i delikatnie ją unieś. Bateria została usunięta.

